



Soyez du nombre!
Le 16 mai 2006

Activité 6 : Immigration

Niveaux suggérés : **premier cycle du secondaire, cours de français langue seconde (FLS), niveau intermédiaire**

Matières : **mathématiques, géographie, histoire, économie familiale, français, sciences sociales**

Aperçu

Cette activité permettra aux élèves de prendre conscience du caractère multiculturel de la société canadienne. Les élèves complètent une série de graphiques montrant les tendances de l'immigration au Canada au fil des ans, notamment en ce qui concerne le lieu de naissance, la langue et la proportion changeante d'immigrants. Ils apprennent aussi comment ces renseignements sont recueillis lors d'un recensement et ils mènent un mini-recensement. (1 à 2 périodes)

Nota : pour obtenir plus de renseignements sur le vocabulaire du recensement et sur le recensement en général, veuillez consulter le **Guide de l'enseignant**.

Objectifs d'apprentissage

- Prendre conscience de la diversité culturelle du Canada.
- Apprendre à faire un graphique pour illustrer les données sur l'immigration.
- Interpréter les changements dans les données au fil des ans.
- Comprendre les questions sur la langue figurant dans le Recensement de 2006.
- Compiler des données en vue de dresser le profil de la classe.
- Analyser des données et rédiger un rapport.

Vocabulaire

Recensement, région métropolitaine de recensement, immigration, multiculturel, lieu de naissance, population, graphique à barres, statistiques

Matériel

- Guide de l'enseignant
- Carte du monde (non incluse)
- Exercice 1 : *L'immigration en graphiques* (p. 3-5)
- Exercice 2 : *Régions d'origine des immigrants*
- Exercice 3 : *Questions du Recensement de 2006 sur la langue*

Pour commencer

1. Dites aux élèves que le prochain recensement aura lieu le 16 mai 2006. Lancez une discussion sur le recensement en général : de quoi s'agit-il? comment est-il mené? Expliquez que les immigrants qui viennent au Canada arrivent de différents pays et parlent plusieurs langues différentes (voir le Guide de l'enseignant).
2. Lisez l'exercice 1 (*L'immigration en graphiques*) et l'exercice 2 (*Régions d'origine des immigrants*) en vous attardant aux catégories utilisées pour le lieu de naissance. Aidez vos élèves à situer ces endroits sur la carte du monde. Les élèves acquerront des connaissances sur l'immigration au Canada et sur les changements survenus pendant une période de 40 ans.



3. Assurez-vous que chaque élève comprend les instructions pour faire le graphique. Étudiez les résultats du graphique avec l'ensemble de la classe.

Activités du recensement

1. Étudiez le graphique à barres de l'exercice 1 et déterminez les tendances en matière d'immigration.

Pendant la période allant de 1961 à 1970, d'où provenaient la plupart des immigrants au Canada? Comment ces résultats se comparent-ils à ceux de la période allant de 1981 à 1991, et à ceux de la période allant de 1991 à 2001?

Discutez des tendances des autres populations immigrantes mentionnées dans le graphique.

2. Discutez de l'immigration et de ses conséquences sur les différentes langues parlées au Canada. Faites remarquer que le recensement ne recueille pas seulement des renseignements sur le lieu de naissance, mais aussi sur la langue. Précisez que toutes les réponses fournies aux questions du recensement sont strictement confidentielles.

Distribuez à vos élèves des copies de l'exercice 3 (*Questions du Recensement de 2006 sur la langue*) et demandez-leur d'y répondre.

Écrivez au tableau les langues déclarées dans l'exercice 3 ainsi que le nombre d'élèves parlant ces langues. Discutez brièvement des résultats de cette petite enquête en classe.

Activités d'enrichissement

1. Les élèves pourraient rédiger un petit rapport sur les tendances en immigration au Canada de 1961 à 2001.
2. Les élèves pourraient rédiger un résumé (de 5 à 8 phrases) de l'enquête sur la langue menée en classe.
3. En petits groupes de 2 ou 3 personnes, les élèves pourraient préparer un graphique montrant les langues que les élèves de la classe parlent à la maison.
4. Demandez aux élèves de visiter le site Internet du Recensement de 2006 à l'adresse www.recensement2006.ca. Suggérez-leur de consulter la rubrique « Présentations multimédia sur les données du recensement » afin de regarder la présentation « Cent ans d'immigration au Canada (1901-2001) ».

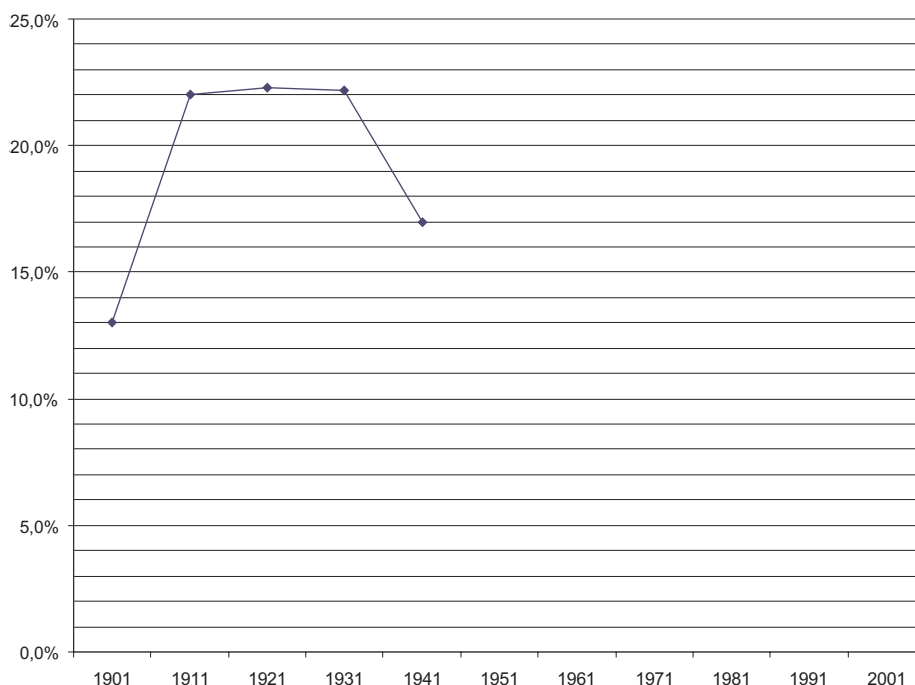
Exercice 1 : L'immigration en graphiques

Introduction : La population immigrante du Canada est formée des personnes nées dans d'autres pays et auxquelles on a donné le droit de vivre au Canada en permanence. Plusieurs de ces personnes ont immigré il y a de nombreuses années; certaines sont arrivées récemment. La plus récente information sur les tendances de l'immigration au Canada nous provient du Recensement de 2001. À l'aide de l'exercice 1, tu mettras en graphique et tu analyseras les données sur l'immigration. Suis les instructions figurant au début de chaque graphique.

Graphique 1 : Le recensement permet de tracer le portrait de la population à un certain moment dans le temps. Le graphique de cette page indique que 13 % des personnes dénombrées lors du Recensement de 1901 étaient des immigrants. L'autre 87 % était formé des personnes nées au Canada. Utilise les données présentées à droite pour mettre en graphique les données d'autres années de recensement.

Année de recensement	Pourcentage d'immigrants au sein de la population totale
1901	13,0%
1911	22,0%
1921	22,3%
1931	22,2%
1941	17,5%
1951	14,7%
1961	15,6%
1971	15,3%
1981	16,0%
1991	16,1%
1996	17,4%
2001	18,4%

Graphique 1 : Pourcentage d'immigrants au sein de la population totale, 1901-2001



Décris en une phrase une tendance observée: _____

Graphique 2 : Les personnes qui ont immigré au Canada sont nées dans divers pays un peu partout dans le monde. Statistique Canada a classé ces pays par régions d'origine, que tu peux voir dans l'exercice 2 (*Régions d'origine des immigrants.*)

Les données ci-dessous ont servi à construire le graphique à barres. La première barre, intitulée « Total », montre les lieux de naissance de toutes les personnes qui ont immigré au Canada. Les barres suivantes présentent les statistiques pour des périodes en particulier.

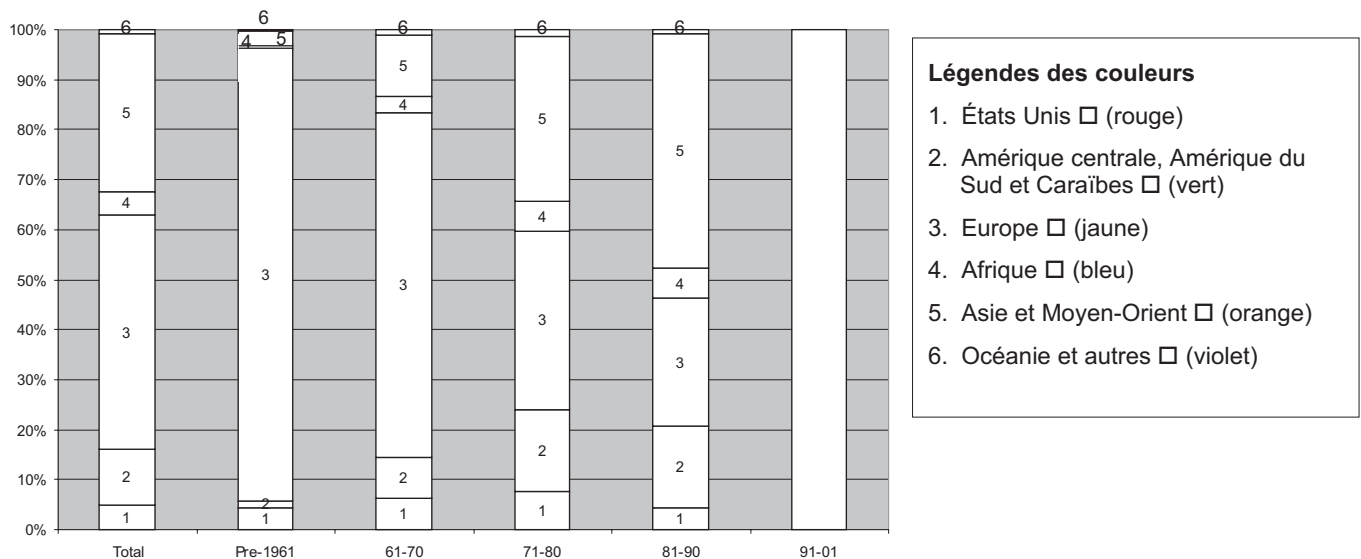
Colorie d'abord les barres du graphique 2 en te basant sur la légende des couleurs. Complète ensuite la dernière colonne en utilisant les données fournies, puis colorie-la.

Tableau : Population immigrante selon le lieu de naissance et la période d'immigration (en pourcentage)

Lieu de naissance	total	Avant-1961	1961-70	1971-80	1981-90	1991-2001
États-Unis	4	4	6	7	4	3
Amérique centrale, Amérique du Sud et Caraïbes	11	1	8	16	16	11
Europe	42	90	69	36	26	20
Afrique	5	1	3	6	6	8
Asie et Moyen-Orient	37	3	12	33	47	58
Océanie et autres	1	0	1	1	1	1

Note: Les nombres ont été arrondis à la première décimale, de sorte qu'ils ne totalisent pas toujours exactement 100.

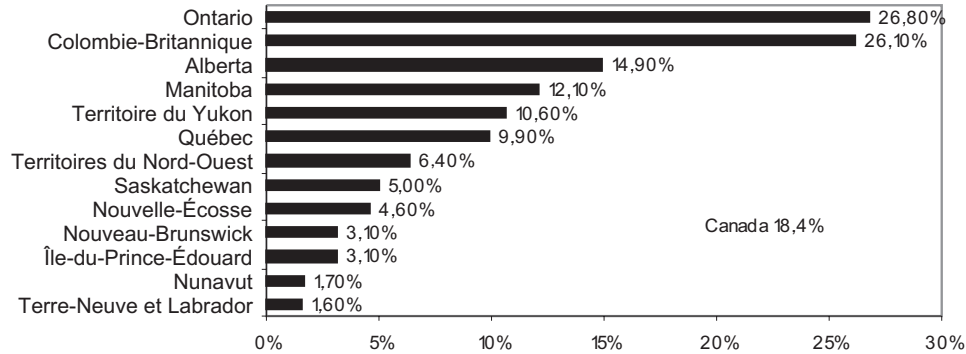
Graphique 2 : Population immigrante selon le lieu de naissance et la période d'immigration



Décris en une phrase une tendance observée: _____

Graphique 3 Où les immigrants au Canada se sont-ils établis? En étudiant les deux graphiques figurant sur cette page, on peut voir que les immigrants ont eu tendance à s'établir dans certains endroits plutôt que d'autres. Le graphique 3, qui a été complété pour toi, montre les données pour les provinces et les territoires. L'Ontario vient en tête : 26,8 % de sa population est constituée d'immigrants. Quel est le pourcentage d'immigrants dans ta province ou ton territoire?

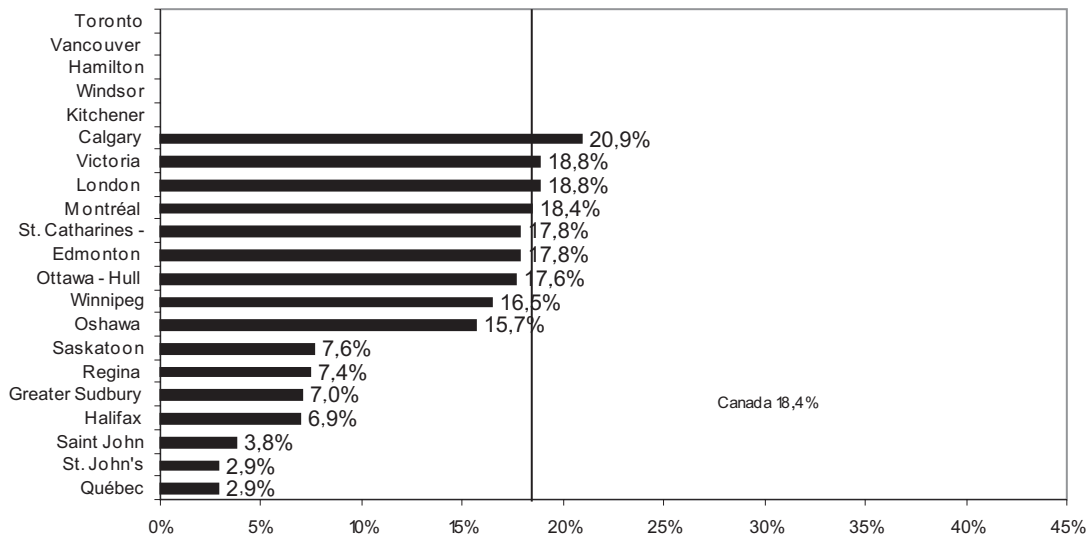
Graphique 3 : Pourcentage des immigrants au sein de la population provinciale totale, 2001



Graphique 4 : Ce graphique présente les données à l'échelle des vingt et une plus grandes régions métropolitaines de recensement (RMR) au Canada. Comme on peut le constater, les immigrants ont été davantage attirés par certaines de ces grandes régions urbaines. Trace les barres manquantes en utilisant les données ci-dessous provenant du Recensement de 2001.

RMR	Pourcentage de la population totale de la RMR (2001)
Toronto	43,7
Vancouver	37,5
Hamilton	23,6
Kitchener	22,3
Calgary	22,1

Graphique 4: Pourcentage des immigrants au sein de la population totale (RMR)



Régions d'origine des immigrants



Légende

- 1. Amérique du Nord (sauf le Canada) rouge
- 2. Amérique centrale, Amérique du Sud et Caraïbes . . . vert
- 3. Europe jaune
- 4. Afrique bleu
- 5. Asie et Moyen-Orient orange
- 6. Océanie violet

Exercice 3 : Questions du Recensement de 2006 sur la langue

- 13 Cette personne connaît-elle assez bien le français ou l'anglais pour soutenir une conversation?
- Français seulement
 Anglais seulement
 Français et anglais
 Ni français ni anglais
- 14 Quelle(s) langue(s), **autre(s) que le français, ou l'anglais**, cette personne connaît-elle assez bien pour soutenir une conversation?
- Aucune
OU
Préciser laquelle ou lesquelles
-
- 15(a) What language does this person speak **most often** at home?
- Français
 Anglais
 Autre — Précisez
-
- (b) Cette personne parle-t-elle **régulièrement** d'autres langues à la maison?
- Français
 Anglais
 Autre — *Précisez*
-
- 16 Quelle est la langue que cette personne a **apprise en premier lieu** à la maison dans son **enfance** et qu'elle **comprend encore**?
- Français
 Anglais
 Autre — *Précisez*
-
- Si cette personne ne comprend plus la première langue apprise, indiquez la seconde langue qu'elle a apprise.*
- 48(a) Dans cet emploi, qu'elle langue cette personne utilisait-elle le **plus souvent**?
- Français
 Anglais
 Autre — *Précisez*
-
- (b) Cette personne utilisait-elle **régulièrement** d'autres langues dans cet emploi?
- Non
 Oui, français
 Oui, anglais
 Oui, Autre — *Précisez*
-

**Jour du recensement
16 mai 2006**



Soyez du nombre!